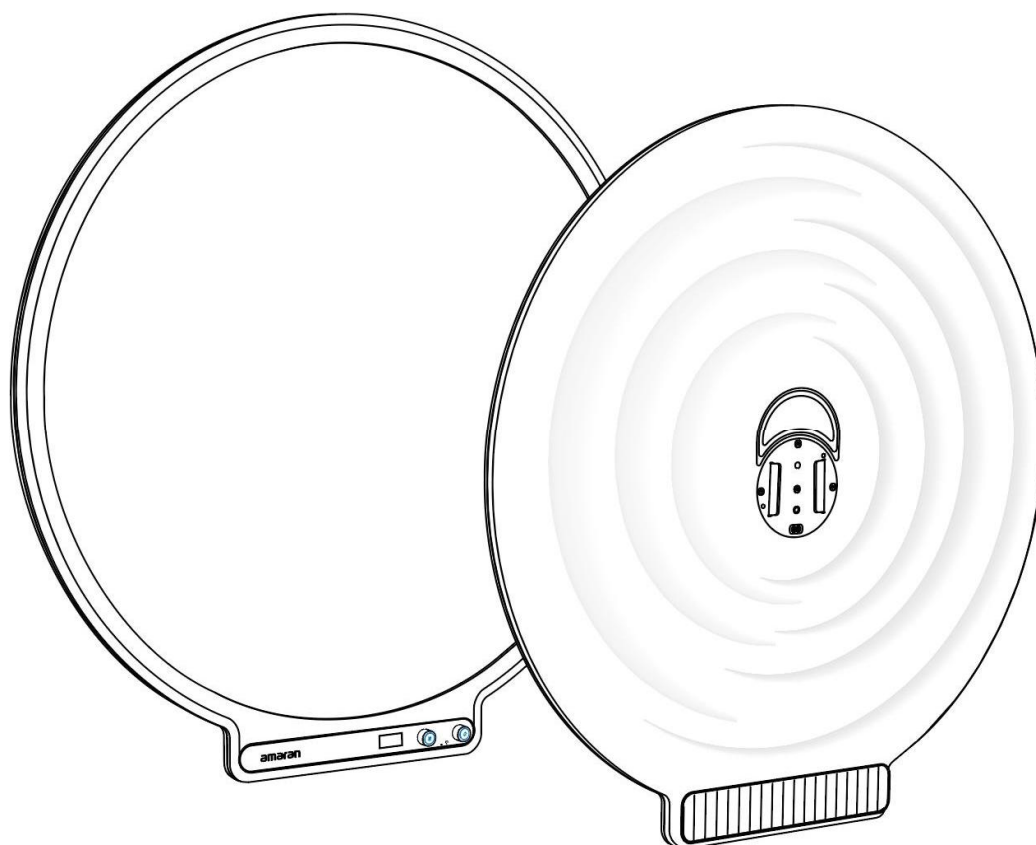


**amaran<sup>®</sup>**



# **amaran Verge Max**

**Manuale del Prodotto**

**Italiano**

## Tabella dei contenuti

Manuale del Prodotto .....	1
Introduzione .....	3
Elenco dei componenti .....	4
Panoramica del Prodotto .....	5
Operazioni .....	6
1. Alimentazione e Accensione/Spegnimento .....	6
2. Regolazione della luminosità e della temperatura del colore .....	7
3. Ripristino del Bluetooth .....	7
4. Modalità FX .....	8
5. Modalità Studio .....	8
6. Aggiornamenti del firmware .....	8
7. Installazione della luce .....	9
8. Installazione della Griglia di Controllo della Luce .....	12
Utilizzo dell'App amaran .....	14
Specifiche .....	15
Fotometria .....	16
Importante per la sicurezza Istruzioni .....	17
Conformità FCC Dichiarazione .....	18
Dichiarazione di Avvertenza sulle Radiofrequenze .....	18
Esclusione di responsabilità .....	19

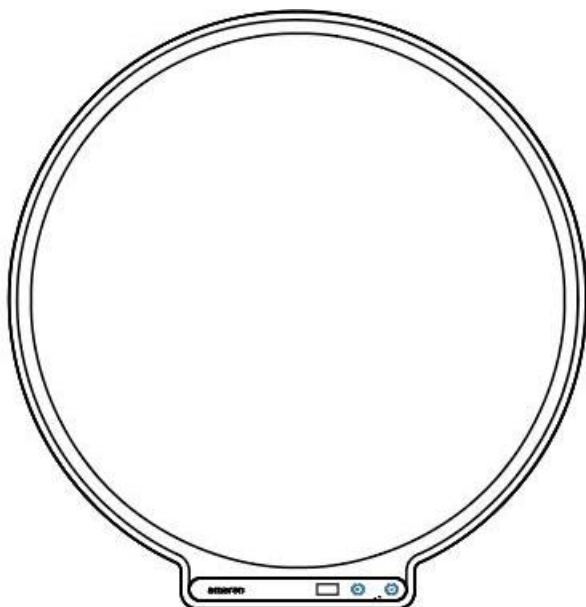
## Introduzione

Grazie per aver acquistato l'amaran Verge Max. progettato per gli studi domestici e gli erettori da tavolo, l'amaran Verge Max è un pannello LED circolare di grandi dimensioni che fornisce 60W di illuminazione morbida e uniforme con una gamma di temperatura colore regolabile, mantenendo un profilo ultrasottile. Sia che si tratti di riprese dal vivo o di registrazioni video, il suo design compatto e poco ingombrante è ideale per gli spazi ristretti dello studio, fornendo al contempo un'illuminazione diffusa precisa e uniforme per adattarsi a qualsiasi atmosfera o scena.

Sia che si controlli tramite l'applicazione desktop amaran, Stream Deck o i suoi controlli frontali, è possibile effettuare facilmente regolazioni rapide della luminosità e della temperatura del colore senza uscire dall'inquadratura. L'amaran Verge Lock consente un montaggio rapido e semplice sulla scrivania o su un supporto per luci, mentre la certificazione RGO può sostenere lunghe sessioni di creazione di contenuti senza affaticare gli occhi.

## Elenco dei componenti

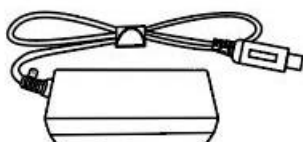
Assicurarsi che tutti gli accessori elencati di seguito siano completi prima dell'uso. In caso contrario, contattare immediatamente i venditori.



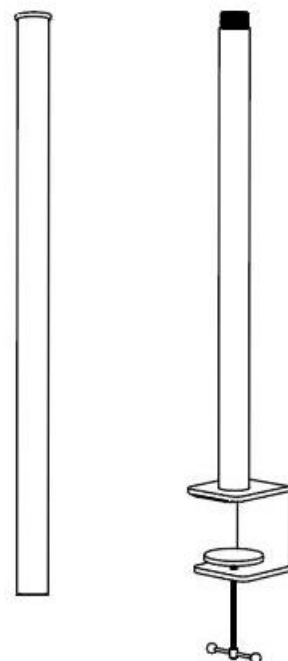
amaran Verge Max ×1



amaran Cavo di alimentazione AC ×1



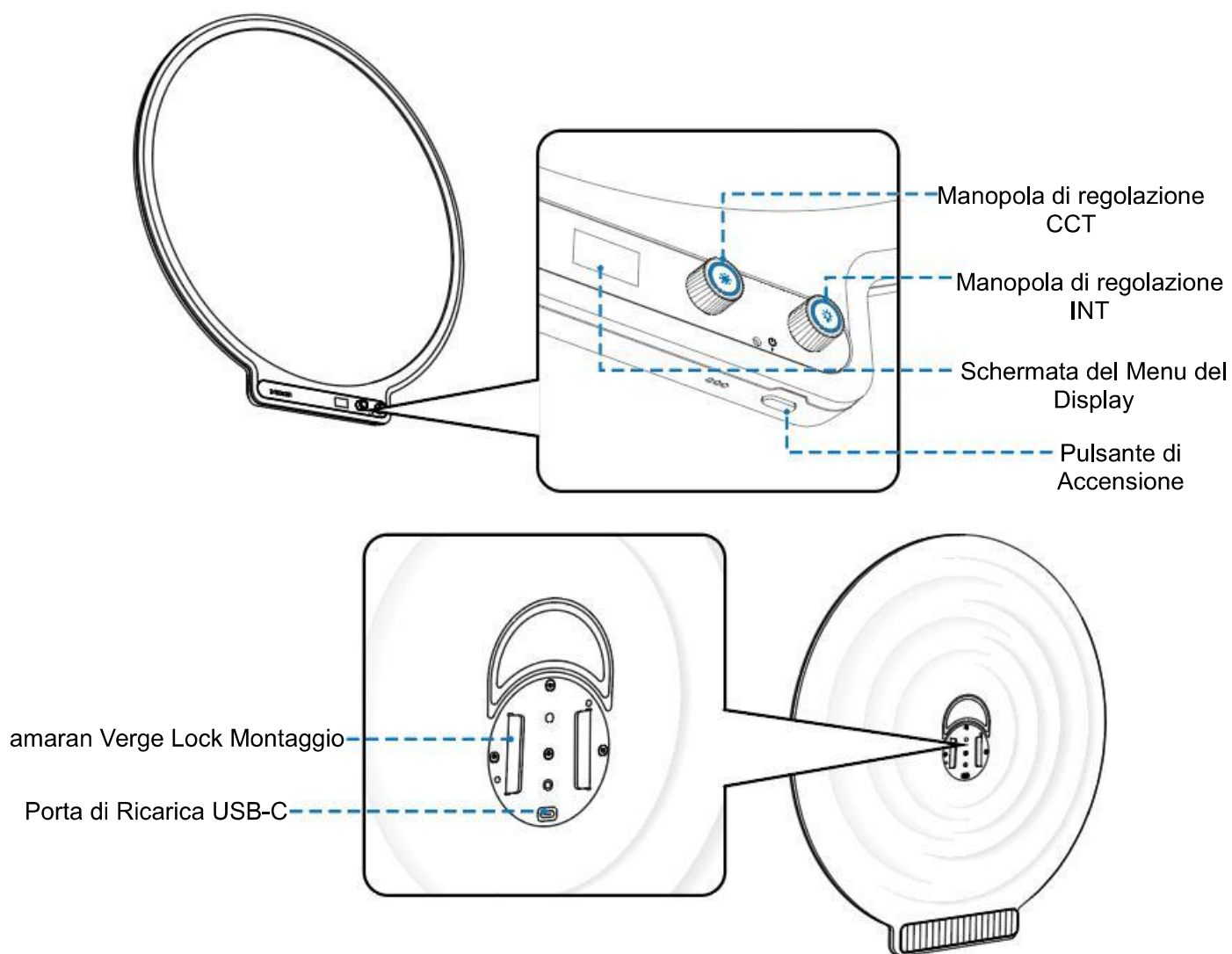
amaran 65W USB-CPD3,0  
Adattatore di alimentazione ×1



amaran Verge Lock Supporto a  
Morsetto da Tavolo ×1

*Consiglio: Le illustrazioni del manuale sono diagrammi di riferimento. A causa del continuo sviluppo di nuove versioni del prodotto, se ci sono differenze tra il prodotto e gli schemi del manuale d'uso, si prega di fare riferimento al prodotto stesso.*

## Panoramica del Prodotto

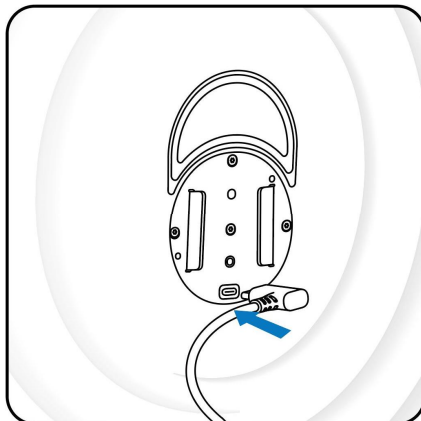


Pulsante di Accensione	Premere per accendere/spegnere la luce. Tenere premuto per 2 secondi per resettare il Bluetooth. Fare doppio clic per attivare/disattivare la modalità Studio.
Manopola di regolazione INT	Ruotare per regolare la luminosità della luce.
Manopola di regolazione CCT	Ruotare per regolare la temperatura del colore della luce.
Schermata del Menu del Display	Visualizza le impostazioni di luminosità e temperatura del colore della luce.
amaran Verge Lock Montaggio	Monta la luce con gli accessi compatibili con amaran Verge Lock.
Porta di Ricarica USB-C	Utilizzato per caricare l'apparecchio tramite un alimentatore supportato da PD3,0.

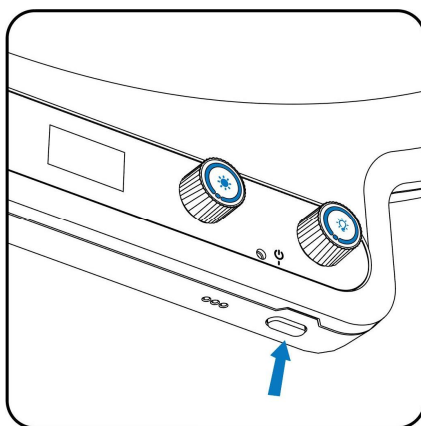
## Operazioni

### 1. Alimentazione e Accensione/Spegnimento

1. Per alimentare la luce, utilizzare l'adattatore di alimentazione amaran USB-C PD3,0 in dotazione. Collegare l'estremità dell'adattatore di alimentazione alla porta di ricarica USB-C, situata sul retro della lampada. L'indicatore luminoso si accende automaticamente dopo l'inserimento della spina.



2. Dopo il collegamento all'alimentazione, premere il pulsante di accensione sul fondo della luce per accenderla. La luce riprenderà le impostazioni precedenti allo spegnimento.  
3. Premere nuovamente il pulsante di accensione per spegnere la luce.



*Nota: Amaran Verge Max supporta gli standard di alimentazione USB-C PD3,0, ma non è compatibile con alcuni protocolli di ricarica privati di terze parti. Assicurarsi di selezionare il dispositivo di alimentazione appropriato.*

## 2. Regolazione della luminosità e della temperatura del colore

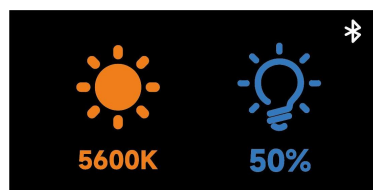
**1. INT (Intensità):** Ruotare la manopola di regolazione INT per regolare la luminosità della luce da 0% a 100%.



**2. CCT (Temperatura colore correlata):** Ruotare la manopola di regolazione CCT per regolare la temperatura di colore della luce da bianco caldo (2.700K) a bianco freddo (6.500K).



**3.** La schermata del menu visualizza le impostazioni di luminosità e temperatura del colore della lampada.



## 3. Ripristino del Bluetooth

Il Bluetooth è attivo per impostazione predefinita.

Quando la luce è accesa, tenere premuto il pulsante di accensione per 2 secondi per resettare il Bluetooth. Quando appare la finestra a comparsa, continuare a tenere premuto il pulsante fino al completamento della barra di avanzamento per terminare il reset del Bluetooth. Se si rilascia il pulsante prima che la barra di avanzamento sia completata, il reset del Bluetooth verrà annullato.



## 4. Modalità FX

La modalità FX è attivata tramite l'app amaran. L'amaran Verge Max supporta 7 effetti di luce tramite l'app amaran:

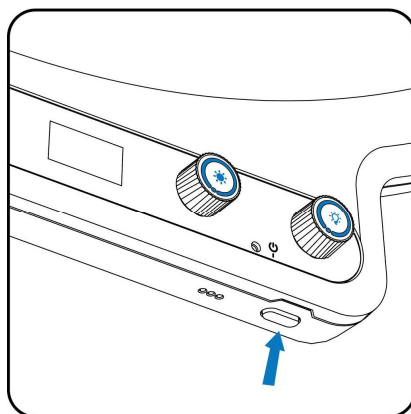
- Fuochi d'artificio, lampadina difettosa, fulmine, TV, strobo, esplosione e incendio.

Fuochi d'artificio	Lampadina difettosa	Fulmine	TV	Strobo	Esplosione	Incendio
--------------------	---------------------	---------	----	--------	------------	----------

## 5. Modalità Studio

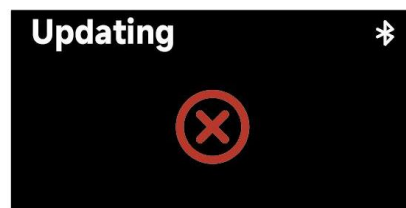
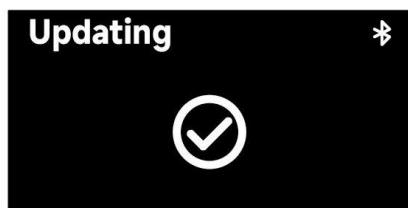
Quando la luce è accesa, fare doppio clic sul pulsante di accensione per attivare/disattivare la modalità Studio. L'indicatore luminoso si accende per 2 secondi e poi si spegne.

La modalità Studio è disattivata per impostazione predefinita.



## 6. Aggiornamenti del firmware

Gli aggiornamenti del firmware possono essere aggiornati online tramite l'app amaran o Sidus Link.

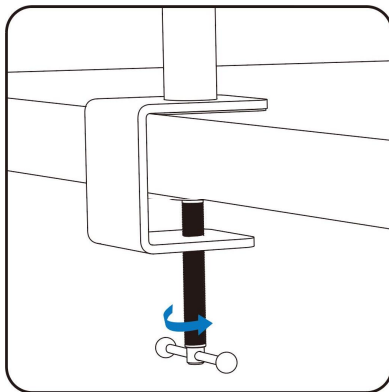




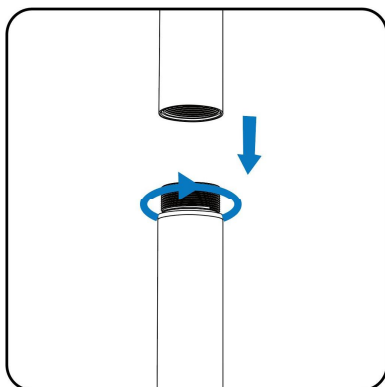
## 7. Installazione della luce

### Metodo di installazione 1: Installazione con il supporto da tavolo amaran Verge Lock

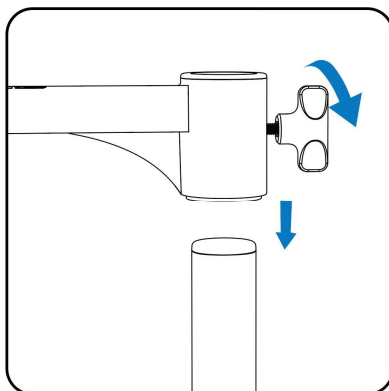
1. Prima dell'installazione, assicurarsi che lo spessore del tavolo o della superficie di montaggio sia compreso tra 2 e 7 cm (0,79 e 2,75in), affinché il supporto a morsetto da tavolo possa essere installato in modo sicuro.
2. Fissare la base sul tavolo e ruotare la vite di bloccaggio per fissarla.



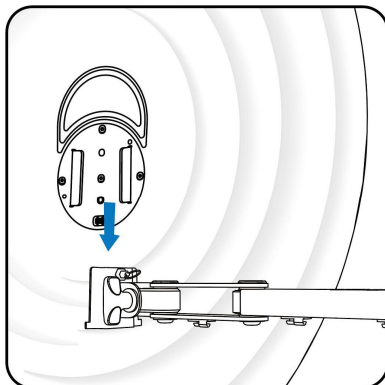
3. Collegare le due colonne tramite le viti e serrarle per fissarle.



4. Inserire il braccio di montaggio orizzontale sulla colonna verticale nella posizione desiderata. Serrare per fissare. Quando si inserisce il braccio di montaggio, assicurarsi che il lato sporgente del braccio sia rivolto verso il basso.

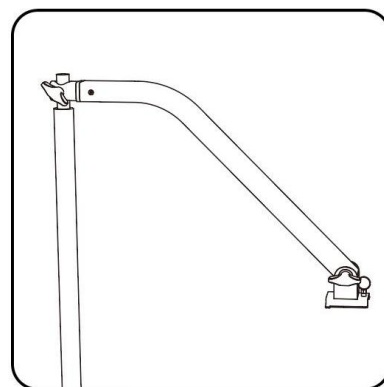
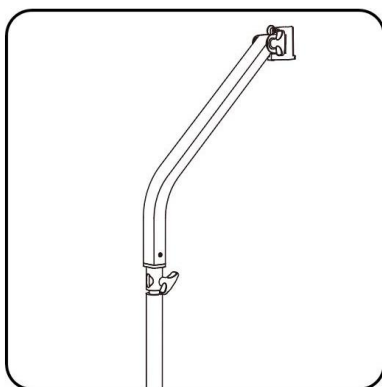
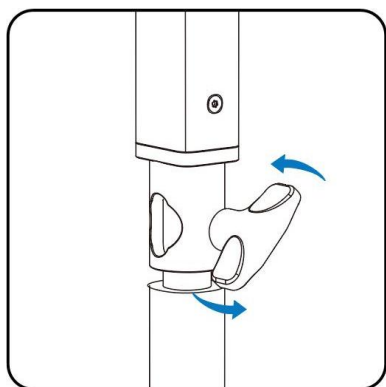


5. Il supporto a morsetto da tavolo si monta sul retro della luce tramite l'amaran Verge Lock. Allineare il retro della luce con l'amaran Verge Lock sul braccio di montaggio e inserire delicatamente l'amaran Verge in posizione. L'amaran Verge Lock dovrebbe scattare automaticamente in posizione.

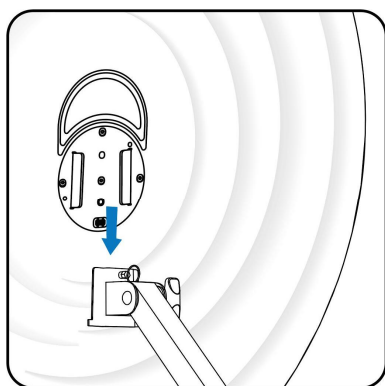


### **Metodo di installazione 2: Installazione con l'adattatore del supporto amaran Verge Lock**

1. Inserire la parte inferiore dell'adattatore per stativo amaran Verge Lock su uno stativo per luci. Inserire e bloccare la fascetta per fissarla. È possibile installare l'adattatore per stativo amaran Verge Lock in orizzontale o in verticale per diverse configurazioni.



2. L'adattatore per stativo si monta sul retro della luce tramite l'amaran Verge Lock. Allineare il retro della luce con l'amaran Verge Lock sull'adattatore per stativo e inserire delicatamente l'amaran Verge in posizione. L'amaran Verge Lock dovrebbe scattare automaticamente in posizione.



3. Ruotare la manopola della staffa inclinabile per regolare l'angolo e l'altezza della luce.

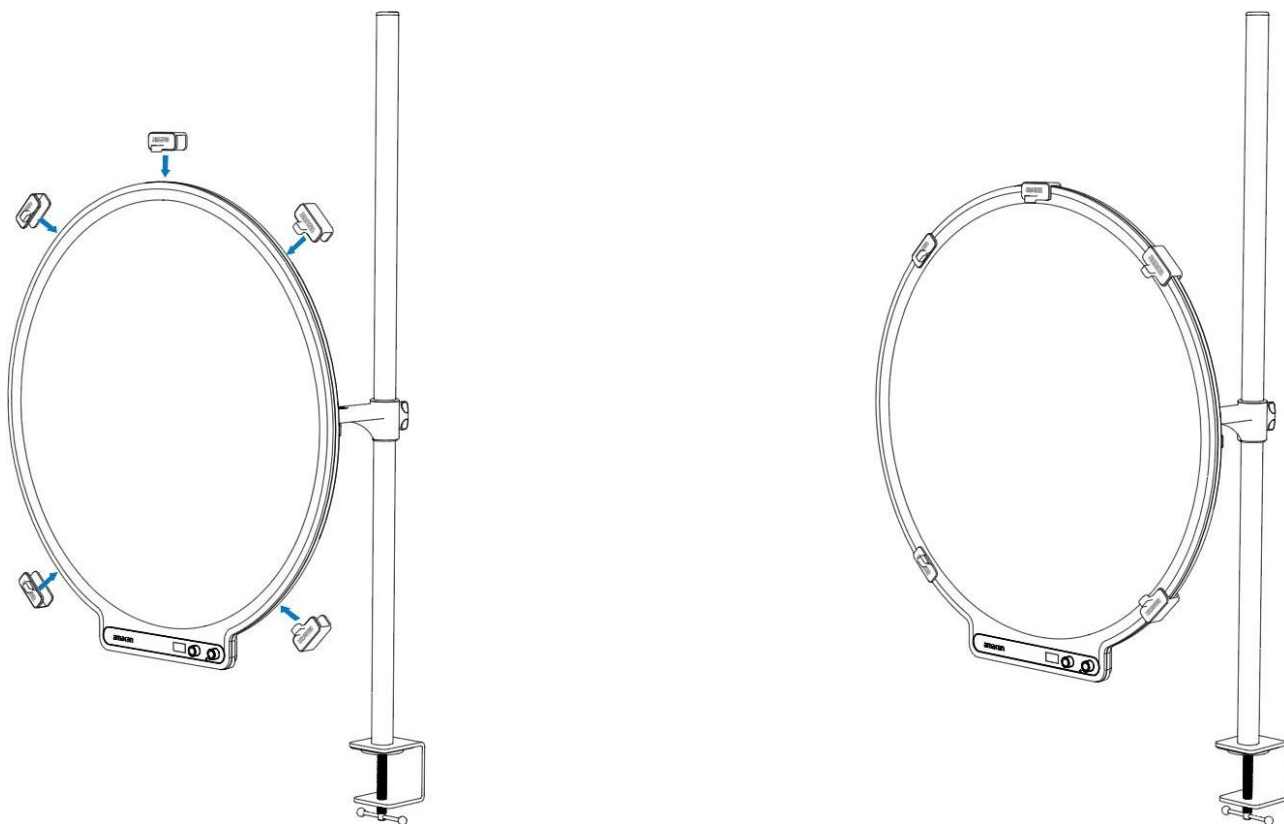
*Nota: Quando si installa la luce, assicurarsi che l'apparecchio sia stato montato su un supporto prima di collegarlo all'alimentazione. Quando si smonta, scollegare prima il cavo di alimentazione per evitare interferenze tra la spina e lo stativo.*

## 8. Installazione della Griglia di Controllo della Luce

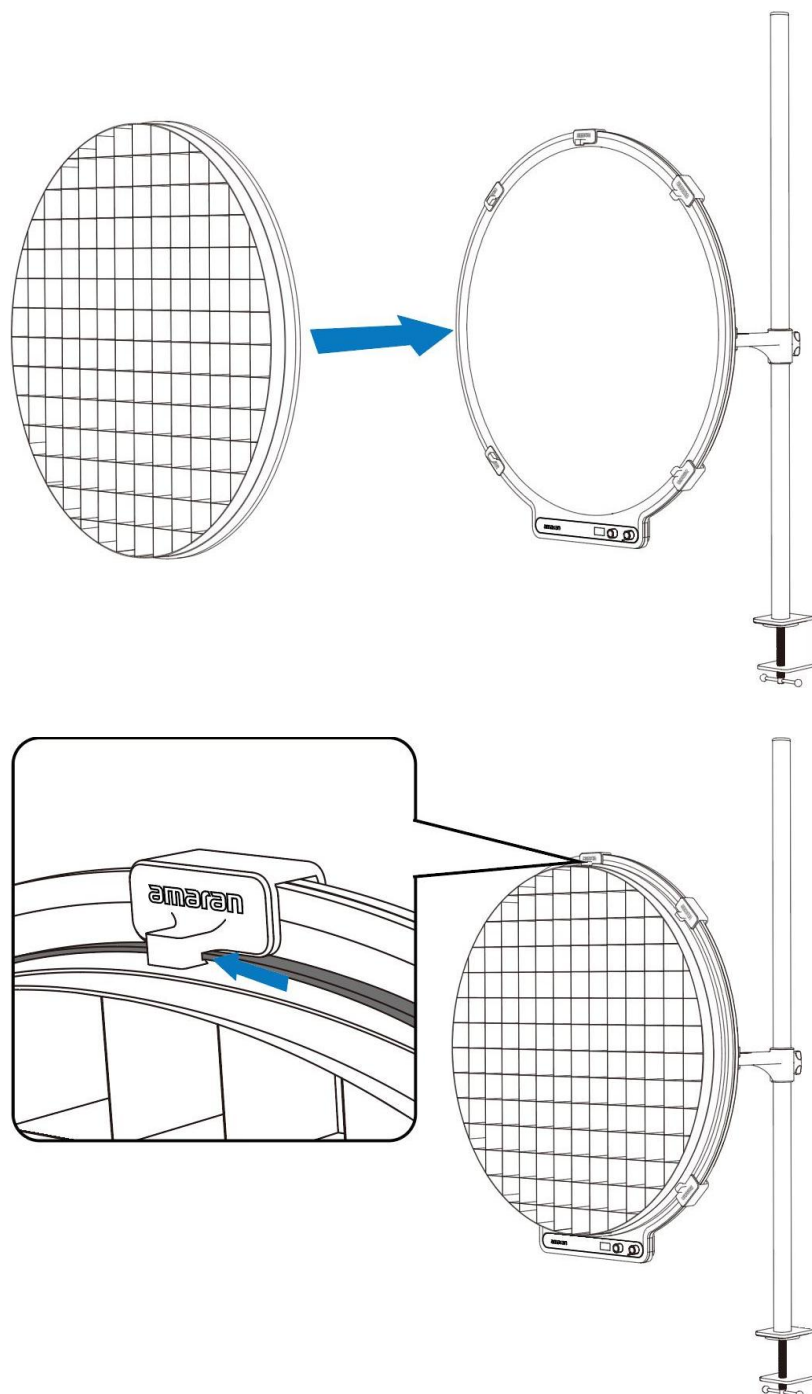
1. Prima di installare la griglia, accertarsi che l'apparecchio sia installato e fissato correttamente.
2. Aprire l'anello di supporto della griglia. L'anello di supporto ha una grande forza elastica, quindi è necessario dispiegarlo con attenzione per evitare lesioni. Allineare i bordi in velcro della griglia di controllo della luce all'anello di supporto, come mostrato nella figura seguente.



3. Fissare le 5 clip incluse in modo uniforme lungo il bordo della luce, assicurandosi che il lato rialzato della clip con il logo amaran sia rivolto verso la parte superiore della luce.



4. Per fissare la griglia di controllo della luce sulla luce, inserire il bordo della griglia assemblata nella clip, spingendo nella fibbia per fissarla. Ripetere l'operazione per fissare la griglia di controllo della luce alle 4 clip rimanenti.



## Utilizzo dell'App amaran

È possibile scaricare l'App amaran da iOS App Store, da Google Play Store e da altre piattaforme per migliorare le funzionalità della luce. È possibile scaricare l'app desktop di amaran per Mac e Windows dal sito web di amaran. Per maggiori dettagli su come utilizzare l'app per controllare le luci amaran, visitare il sito [amarancreators.com](http://amarancreators.com).



amaran App



[amarancreators.com](http://amarancreators.com)

## Specifiche

<b>Ingresso di alimentazione</b>	65W	<b>Uscita di alimentazione</b>	60W
<b>CCT</b>	2.700K - 6.500K	<b>Lumen</b>	6455lumen
<b>CRI</b>	96	<b>TLCI</b>	98
<b>TM-30 Rg</b>	102	<b>TM-30 Rf</b>	94
<b>SSI (D32)</b>	83	<b>SSI (D56)</b>	72
<b>Portata operativa wireless (Bluetooth)</b>	≤100m	<b>Specifiche dell'alimentazione</b>	PD3,0 20V
<b>Temperatura Operativa</b>	-10°C-40°C / 14°F-104°F	<b>Temperatura di Stoccaggio</b>	-20°C-80°C / -4°F-176°F
<b>Metodi di Controllo</b>	A bordo, amaran App, Sidus Link	<b>Metodo di Aggiornamento del Firmware</b>	App amaran, Sidus Link
<b>Tensione di ingresso dell'adattatore</b>	AC 110-220V	<b>Lunghezza del filo dell'adattatore</b>	1,5m / 4,92ft
<b>Peso dell'Apparecchio</b>	3,66kg / 8lb	<b>Lunghezza del cavo AC</b>	0,5m / 1,64ft
<b>Dimensioni dell'Apparecchio</b>	60 × 62 × 3,6 cm 23,6 × 24,4 × 1,4 in	<b>Metodo di Raffreddamento</b>	Raffreddamento Passivo

*\* Le specifiche tecniche di cui sopra provengono dal laboratorio Aputure e possono variare da un'unità all'altra.*

## Fotometria

CCT	Distanza	Luce nuda	Griglia di Controllo della Luce
2.700K	0,5m	4.920 lux	2.964 lux
		457 fc	275 fc
	1m	1.413 lux	1.043 lux
		131 fc	97 fc
3.200K	0,5m	6.240 lux	3.790 lux
		580 fc	352 fc
	1m	1.806 lux	1.340 lux
		168 fc	124 fc
4.300K	0,5m	7.130 lux	4.330 lux
		662 fc	402 fc
	1m	2.062 lux	1.532 lux
		192 fc	142 fc
5.600K	0,5m	6.750 lux	4.090 lux
		627 fc	380 fc
	1m	1.955 lux	1.450 lux
		182 fc	135 fc
6.500K	0,5m	5.900 lux	3.580 lux
		548 fc	333 fc
	1m	1.707 lux	1.266 lux
		159 fc	118 fc

*\* I dati di illuminamento sopra riportati provengono dal laboratorio Aputure e possono variare da un'unità all'altra.*



## Importante per la sicurezza Istruzioni

Quando si utilizza l'amaran Verge Max, è necessario seguire sempre le precauzioni di sicurezza di base, tra cui le seguenti:

1. Leggere e comprendere tutte le istruzioni prima dell'uso.
2. In caso di problemi, far controllare il prodotto da un addetto all'assistenza autorizzato. Eventuali malfunzionamenti causati da smontaggio non autorizzato non sono coperti da garanzia. La manutenzione è a carico dell'utente.
3. Non collocare l'apparecchio in ambienti ad alta temperatura per lunghi periodi di tempo, poiché ciò accelererebbe l'invecchiamento del prodotto o causerebbe la distorsione del pannello.
4. È necessaria una stretta sorveglianza quando l'apparecchio viene utilizzato da o in prossimità di bambini. Non lasciare l'apparecchio incustodito durante l'uso.
5. Non mettere in funzione l'apparecchio se il cavo è danneggiato o se l'apparecchio è caduto o è stato danneggiato, finché non è stato esaminato da personale di assistenza qualificato.
6. Questo apparecchio non è impermeabile. Non utilizzare l'apparecchio in condizioni di bagnato per non incorrere in scosse elettriche.
7. Quando si utilizza l'apparecchio per lunghi periodi di tempo in ambienti con temperature elevate, superiori a 40°C / 104°F, è necessario prestare attenzione perché il contatto con le superfici calde può provocare ustioni.
8. Non collocare l'apparecchio vicino a oggetti infiammabili.
9. Evitare di ruotare la luce e assicurarsi che le manopole di controllo si trovino nella parte inferiore per evitare danni o la caduta accidentale dell'apparecchio.
10. Si consiglia di utilizzare esclusivamente l'adattatore di alimentazione originale amaran. Si prega di notare che eventuali malfunzionamenti causati dall'utilizzo di accessori non autorizzati non sono coperti da garanzia. La manutenzione è a carico dell'utente.
11. Questo prodotto è certificato dal rapporto di ispezione ROHS. Si prega di utilizzare il prodotto in piena conformità con gli standard del paese di appartenenza. Eventuali malfunzionamenti causati da un uso non corretto non sono coperti da garanzia. La manutenzione è a carico dell'utente.
12. Le istruzioni e le informazioni contenute nel presente manuale si basano su procedure di test aziendali approfondite e controllate. Non saranno fornite ulteriori comunicazioni in caso di modifiche al progetto o alle specifiche.

## Conformità FCC Dichiarazione

### AVVERTIMENTO

Modifiche o cambiamenti non espressamente approvati dalla parte responsabile della conformità potrebbero invalidare l'autorizzazione dell'utente a utilizzare l'apparecchio.

### AVVISO

Questo apparecchio è stato testato ed è risultato conforme ai limiti previsti per i dispositivi digitali di Classe B, ai sensi della parte 15 delle norme FCC. Questi limiti sono stati stabiliti per fornire una protezione ragionevole contro le interferenze dannose in un'installazione residenziale. Questo apparecchio genera, utilizza e può irradiare energia a radiofrequenza e, se non viene installata e utilizzata secondo le istruzioni, può causare interferenze dannose alle comunicazioni radio. Tuttavia, non è possibile garantire che non si verifichino interferenze in una particolare installazione.

Se questo apparecchio causa interferenze dannose alla ricezione radiotelevisiva, che possono essere determinate spegnendo e riaccendendo l'apparecchio, l'utente è invitato a provare a riorientare o riposizionare l'antenna ricevente.

- Aumentare la distanza tra l'apparecchiatura e il ricevitore.
- Collegare l'apparecchio a una presa di corrente su un circuito diverso da quello a cui è collegato il ricevitore.
- Consultare il rivenditore o un tecnico radiotelevisivo esperto.

## Dichiarazione di Avvertenza sulle Radiofrequenze

Questo dispositivo è stato valutato per soddisfare i requisiti generali di esposizione alle radiofrequenze.

## **Esclusione di responsabilità**

Prima di utilizzare questo prodotto, leggere il manuale del prodotto per assicurarne l'uso corretto e la completa comprensione. Dopo la lettura, conservare il manuale del prodotto per riferimenti futuri. Se il prodotto non viene utilizzato correttamente, si possono verificare gravi danni a se stessi o ad altri, oppure danni al prodotto e perdite di proprietà. L'utilizzo di questo prodotto implica la comprensione, il riconoscimento e l'accettazione di tutte le clausole e dei contenuti del presente documento. L'utente si impegna a essere responsabile del proprio comportamento e di tutte le conseguenze che ne derivano. amaran non sarà responsabile di eventuali perdite dovute all'utente che non utilizza questo prodotto in conformità con il manuale del prodotto.

Ai sensi delle leggi e dei regolamenti, la nostra azienda detiene il diritto di spiegazione finale di questo documento e di tutti i documenti correlati a questo prodotto. Non verrà dato alcun preavviso per eventuali aggiornamenti, revisioni o cessazioni. Per informazioni aggiornate sul prodotto, visitare il sito Web ufficiale di amaran.